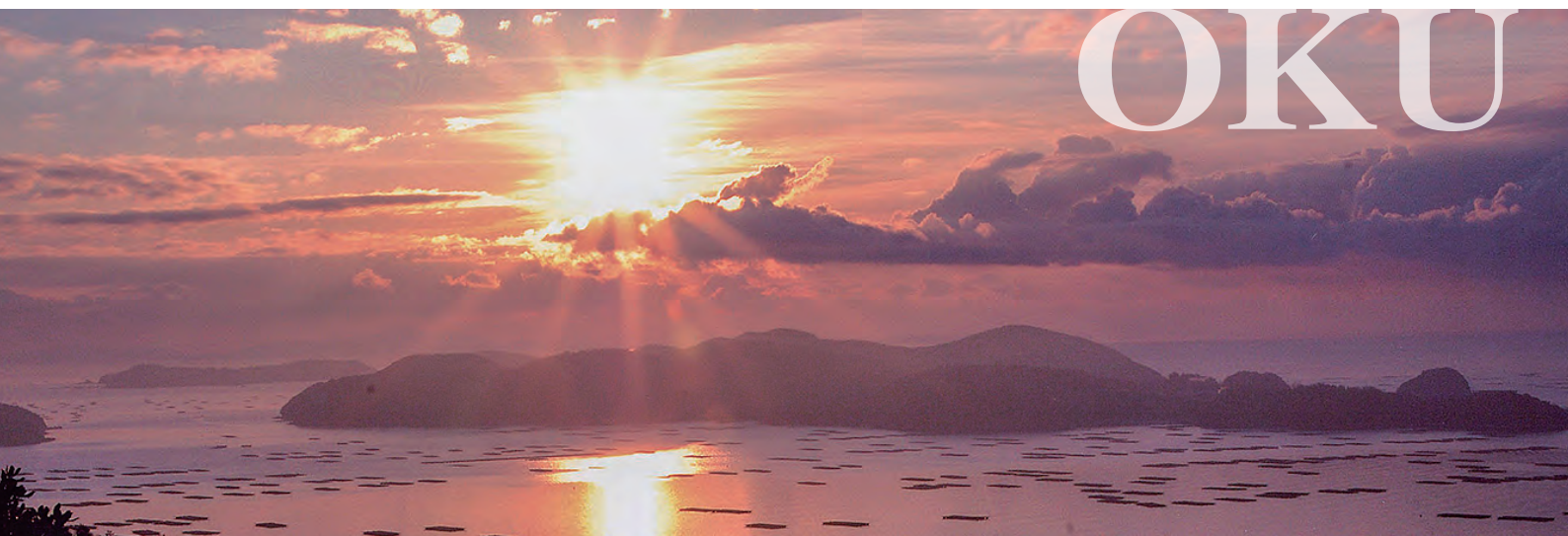


# USHIMADO



# OKU



# OSAFUNE



せとうち  
ファンクラブ

せとうちファンクラブ

SETOUCHI FANCLUB

2025 通年号





# 瀬戸内市について



瀬戸内市は、平成16年11月1日に牛窓町、邑久町、長船町が合併し誕生しました。

岡山県都である岡山市に隣接し、温暖な瀬戸内式気候で、瀬戸内海国立公園を形成する海や海岸線をはじめ、緑豊かな丘陵などの自然に恵まれた美しい景観や、西日本最大級のヨットハーバーなどがあります。

また農業はもちろん、沿岸漁業やカキなどの養殖も盛んで、美味しい特産品等がたくさんあります。

古くから開けたまちとして栄え、神社仏閣や古窯跡群、朝鮮通信使関連遺跡や城跡などの史跡、竹久夢二の生家や備前長船の刀剣など、多彩な歴史・文化資源もある魅力的な場所です。



## 瀬戸内市の3つのまちの紹介



牛窓海水浴場、オリーブ園、日本の夕陽百選に選ばれた「牛窓の夕陽」、港町の風情が残るしおまち唐琴通り、史跡が数多く残る前島、干潮時に島と島とが砂洲でつながる黒島ヴィーナスロードなどの観光名所があります。



岡山市に隣接し、鉄道や岡山ブルーラインなど、交通アクセスの利便性に優れています。古くから和歌に詠まれ、日本の朝日百選にも選ばれた「迫門の曙」や「大正ロマン」を代表する画家の「竹久夢二の生家」などの文化資源もあります。



平安時代から室町時代にかけて日本の作刀の中心地として栄え、「備前長船」の名として、日本刀の聖地として広く知られています。

# 魅力的な特産品



## 白菜

瀬戸内の温暖・多照という自然条件を生かして白菜が栽培されています。特に牛窓地区は、県内最大の白菜の産地です。



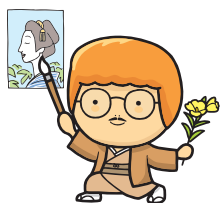
## 牡蠣

虫明、尻海、牛窓と牡蠣の購入場所もたくさんあり、殻付き牡蠣や剥き牡蠣など直売所や道の駅で購入できます。



## ぶどう

瀬戸内市は温暖で雨が少ない気候風土がぶどう栽培に適しており、シャインマスカットやピオーネなどが栽培されています。



# 瀬戸内市が誇る有名人

## 宇喜多直家

戦国時代に瀬戸内市で生まれ、備前・美作一帯を治めた武将です。岡山平野に目をつけ、岡山城を築いて城下町の形成にも尽力しました。



宇喜多直家生誕之地碑

## 竹久夢二

大正ロマンの世界を描いた詩画人。美人画は特に有名です。16歳まで過ごした茅葺きの生家(邑久町)には、素描、版画などが展示されています。



竹久夢二歌碑

## 竹田喜之助

昭和32年に文部省芸術祭優秀賞を受賞した瀬戸内市邑久町出身の人形師です。毎年喜之助人形劇フェスタという人形劇の祭典も開催されています。





3月  
▼  
11月

### 黒島ヴィーナスロードを歩ける日



牛窓沖に浮かぶ黒島では、潮がよく引く干潮時にロマンチックな砂の道が現れ、歩いて3つの島を渡ることができ、恋人たちのパワースポットとして人気です。

所在地：岡山県瀬戸内市牛窓町牛窓412-1  
ホテルリマーニからの送迎ポート、シーカヤック利用、チャーター船のいずれかです。事前にホテルリマーニにご確認の上、ご予約ください。  
問合せ：http://www.limani.jp/activity/venus-road/



10月  
第4日曜日

### 牛窓だんじり(牛窓秋祭り)



地元の氏神である牛窓神社（八幡宮）の秋の祭礼で、牛窓町内21箇所に設けられたお旅所をまわります。

会場：牛窓地区  
(岡山県瀬戸内市牛窓町牛窓)  
アクセス：岡山ブルーライン邑久ICから車で約20分  
JR邑久駅から牛窓行きバス約20分、「牛窓」下車  
問合せ：0869-34-9500 (瀬戸内市観光協会)

4月  
29日

### 大賀島権現祭り



大賀島の客殿で「しゃぎり(太鼓、鼓、鉦、篠笛で演奏する祭りばやし)」が奉納され、市指定重要文化財の神楽やだんじりが賑やかに巡行するお祭り。

会場：大賀島寺  
(岡山県瀬戸内市邑久町豊原 2868)  
アクセス：岡山ブルーライン邑久ICから車で約10分  
JR邑久駅からタクシー約10分  
駐車場：普通車50台  
問合せ：0869-22-0340 (大賀島寺)

11月  
第1日曜日

### 瀬戸内牛窓国際交流フェスタ(朝鮮通信使行列)



室町時代から江戸時代にかけて朝鮮から日本へ派遣された外交使節団「朝鮮通信使」の寄港があった牛窓町で、当時の行列を再現するイベントが行われます。

会場：牛窓町綾浦島緑地(出島公園)  
(岡山県瀬戸内市牛窓町牛窓)  
アクセス：岡山ブルーライン邑久ICから車で約15分  
問合せ：setouchi.usimado.k.k.festa@gmail.com  
(瀬戸内牛窓国際交流フェスタ実行委員会事務局)



7月  
中旬  
▼  
8月  
下旬

### 牛窓海水浴場海開き



広くゆったりとしている浜辺は風光明媚。前島を望む瀬戸内海の穏やかなビーチは家族連れに人気のスポットです。

会場：牛窓海水浴場  
(岡山県瀬戸内市牛窓町牛窓)  
アクセス：岡山ブルーライン邑久ICから約15分  
JR邑久駅からタクシー約20分  
駐車場：普通車70台(1,000円/1台)  
問合せ：0869-34-9500 (瀬戸内市観光協会)

11月

### 喜之助人形劇フェスタ



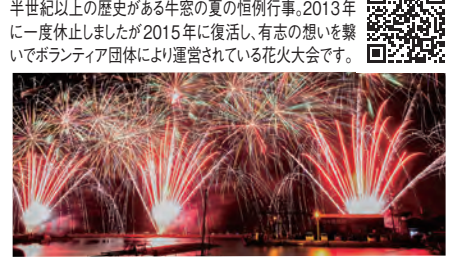
瀬戸内市出身の世界的な糸操り人形師・故竹田喜之助氏を顕彰し開催されています。プロ、アマチュアの人形劇団が集い人形劇が上演されます。

会場：ゆめトピア長船  
(岡山県瀬戸内市長船町土師 277-4)  
アクセス：岡山ブルーライン邑久ICから約15分  
JR長船駅から徒歩約5分  
問合せ：http://www.kinosukefes.com/



8月  
第1土曜日

### 牛窓花火大会



半世紀以上の歴史がある牛窓の夏の恒例行事。2013年に一度休止しましたが2015年に復活し、有志の想いを繋いでボランティア団体により運営されている花火大会です。

会場：牛窓港(打ち上げ場所：牛窓港 一文字波止場)  
(岡山県瀬戸内市牛窓町牛窓)  
アクセス：岡山ブルーライン邑久ICから車で約20分  
JR邑久駅から牛窓行きバス約20分、「牛窓」下車  
駐車場：SEC跡地  
問合せ：2g.hanabi@gmail.com



毎月第2日曜日

### 牛窓オリーブガーデンマーケット



牛窓オリーブ園山頂の芝生広場に、ハンドメイド品・地元品を中心とした雑貨、工芸、オリーブ製品、軽食、ワークショップなど小さなお店が集まります。

会場：牛窓オリーブ園 山頂広場  
(岡山県瀬戸内市牛窓町牛窓 412-1)  
アクセス：岡山ブルーライン邑久ICから約15分  
JR邑久駅からタクシー約20分  
駐車場：普通車70台(1,000円/1台)  
問合せ：http://olive-garden-market.com/





全国から刀剣ファンが集う

## 国宝 「太刀 無銘 一文字(山鳥毛)」 特別陳列

鎌倉時代中期、備前国福岡の地で活動していた刀工集団「福岡一文字派」は、数多くの名刀を生み出してきました。

中でも屈指の名刀として知られるのが、国宝「太刀 無銘 一文字(山鳥毛)」です。豪壮な太刀姿と華やかな刃文が特徴的で、製作当初の鎌倉時代の姿をよく残している貴重な作例と言えます。また、この太刀は、戦国時代の名将「上杉謙信・景勝」親子の愛刀としても有名です。

令和2年3月22日より、国宝「太刀 無銘 一文字(山鳥毛)」は瀬戸内市の所有となりました。現在では、備前長船刀剣博物館で年1回程度の展示公開等を行っております。

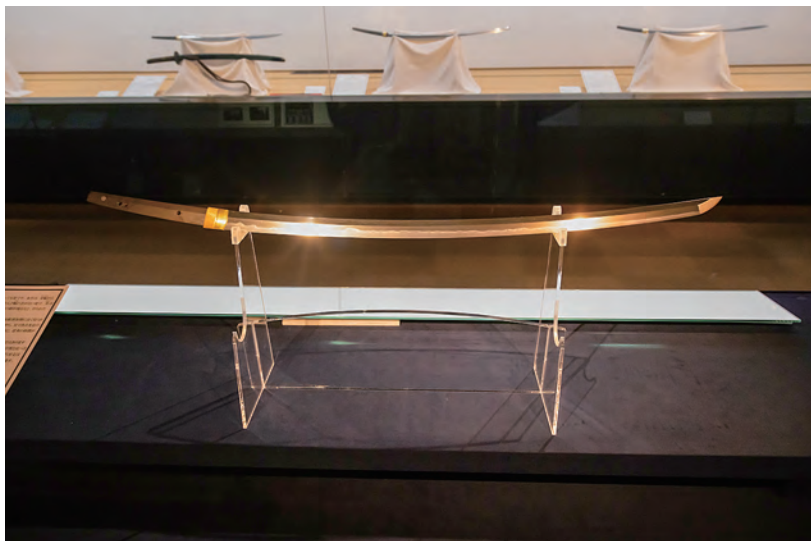
古くから続く「刀剣の産地」として、そして名刀「山鳥毛」のふるさととして、この太刀の歴史と輝きを後世まで守り伝えていきます。

開催日：公開日程は「未定」です。

会場：備前おさふね刀剣の里  
備前長船刀剣博物館  
(瀬戸内市長船町長船966番地)

問合せ：0869-66-7767  
(備前長船刀剣博物館)

備考：山鳥毛展示期間中の来館には  
事前予約が必要です。詳しくは  
Webサイトをご確認ください。



生産者との出会いの場

## 備前福岡の市

地域で育てたものを地域で食べる「地産地消」の拠点をつくりたい。そんな想いから備前福岡の市は始まりました。

地元の生産者がどのように農水産物を育て、それらをどう加工・調理しているかを知ること。それは、食品表示ラベルだけでは見えないものづくりの背景を知るきっかけとなり、安心・信頼に繋がります。顔の見える関係で繋がる農と食の地域社会。顔見知りの生産者が増えることで地域とのつながりや愛着が深まり、継続的な商品購入は生産者の応援となり、地域社会の経済を盛り上げることになると考えられます。

「備前福岡の市」は、地元を中心とした生産者・加工業者・工芸家の直売市です。作り手との対話を通じて、食材のおすすめ調理方法や、植物など育て方、暮らしの中での素材の活用法などを対面で伝えることを大切にしています。

開催日：毎月 第4日曜日 8:00～11:00

会場：福岡市場小路一帯  
(岡山県瀬戸内市長船町福岡)

アクセス：山陽自動車道山陽ICから約20分  
JR赤穂線 長船駅から徒歩約17分

駐車場：一文字および会場近隣

問合せ：0869-26-2978(一文字うどん)

備考：4月と11月は備前福岡の大市も同時開催



# 瀬戸内市の未来について

## 瀬戸内市が実施している事業の一部を紹介します

### 01 ゼロカーボンの推進

二酸化炭素排出量が実質ゼロの未来に向け、効率的なエネルギー利用や再生可能エネルギーの利用が徹底して進んだ持続可能なまちづくりを目指し、令和3年8月2日に2050年までに瀬戸内市の二酸化炭素排出量を実質ゼロにする「ゼロカーボンシティ宣言」を行いました。

他にも令和4年5月に環境省「地域脱炭素移行・再エネ推進交付金（重点対策加速化事業）」の採択を受けており、ゼロカーボンシティ実現に向けて、市民・事業者の皆様への太陽光発電設備、EV自動車、蓄電池等の導入支援を行うことで、地域資源を最大限活用した環境・経済・社会課題の同時解決を図っています。

#### 太陽の恵みと広大な塩田跡地を活用「太陽のまちプロジェクト」

邑久町に位置する錦海塩田跡地は、海面よりも低い位置に立地し、ポンプ排水など維持管理に関する課題を抱え、負の遺産と呼ばれることもありましたが、そこで塩田跡地を日本最大級の太陽光発電事業に活用。発電実施事業者に跡地を貸し付け、未利用の土地を収益を生み出す土地へ転換し、貸付料収入を活用して地域の課題解決と魅力向上を図っています。



瀬戸内 Kirei 太陽光発電所

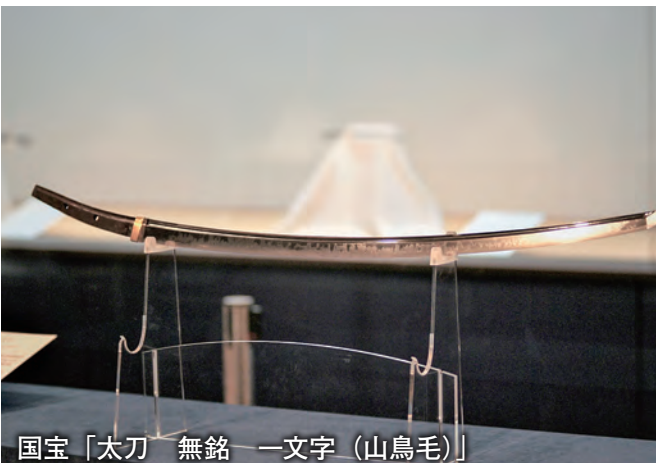
### 02 歴史・文化、芸術活動の推進

日本刀の中でも、国宝、重要文化財に指定されている名刀が多く産出された備前国。なかでも、古くから多くの刀工が作刀を続け、備前刀の中心地的な生産地であった瀬戸内市長船地区は、現在も作刀が続いており、日本刀の聖地とも称されています。

瀬戸内市では、かねてから県外流出が懸念されていた、戦国武将・上杉謙信の愛刀で備前刀の最高峰である国宝「太刀無銘 一文字（山鳥毛）」を生まれ故郷である「備前福岡」の地に戻す「山鳥毛里帰りプロジェクト」を立ち上げ、令和2年3月、国内外の数多くの方の支援を得て「山鳥毛」を取得しました。日本刀をきっかけに瀬戸内市の都市としての価値を高めていきます。

#### 瀬戸内市の多様な歴史・文化資源

国宝「太刀 無銘 一文字（山鳥毛）」をはじめ、「本蓮寺本堂」や「竹久夢二の生家」など多様な歴史文化資源は、地域のアイデンティティや市民の郷土愛の醸成において重要な要素となります。



国宝「太刀 無銘 一文字（山鳥毛）」





古式鍛錬の様子

瀬戸内市では令和4年12月に文化庁から「瀬戸内市文化財保存活用地域計画」の認定を受けており、地域と行政が一体となって歴史文化を守り伝え、歴史文化資源を保存・活用していくことでシビックプライドの醸成、地域の活力向上につなげていきます。

### 03 ダイバーシティの推進

瀬戸内市では、市民一人ひとりが性別、年齢、障がいの有無、国籍などにとらわれず、自分らしく暮らせる社会を推進するため、多様性を認め合える「ダイバーシティ社会」の実現を目指します。

#### 未来につなげたい、大切な記憶 「ハンセン病療養所世界遺産登録へ」

瀬戸内市の南東部に浮かぶ長島はかつて、たくさんの人々が暮らしていましたが、この島で暮らす人々は、ハンセン病に罹患したために、家族から無理矢理に引き離され、故郷を追われこの島に隔離されてきました。この悲しい記憶を語り継ぐ人は、年々少なくなっています。偏見や差別は、決してハンセン病だけのものではありませんが、この島を世界遺産に登録することで、より良い未来を目指していきます。



国立療養所「長島愛生園」

### 04 子育て楽しむならせとうち

瀬戸内市では結婚・出産・子育ての希望をかなえるため、子育て支援策としてさまざまな事業を実施しています。

#### こどもたちを笑顔に！ 「食のしあわせプロジェクト」

ふるさと納税を活用し、学校・園の給食の地産地消の推進及び食料費の負担軽減、環境負荷低減の栽培技術の普及、こども達や保護者への食育の推進、こども食堂の開催などに取り組んでいます。

豊かな農水産物を活かした「食の大切さ」を起点として、こどもたちの郷土愛の醸成と、農業や漁業の振興、地域経済の循環を目指す「食のしあわせプロジェクト」を進めています。

#### 遊びを楽しむまち 「こどもひろばプロジェクト」

瀬戸内市では、「遊び場を増やしてほしい」「公園などこどもと一緒に出かけやすく楽しめる場所を増やしてほしい」という子育て世代からのニーズに答えるため、多世代の市民の見守りや参加により、豊かな自然や地域の魅力など、あるものを活かした「こどもひろば」を推進しています。外遊びの普及に関する講演会の開催や遊びの環境づくりに関わる人材の養成、遊びの道具や材料を積載した移動遊び場「プレーカー」と呼ぶ車両を導入し、市全体が子どもの遊び場、居場所となるよう環境整備に取り組んでいます。



こどもひろばプロジェクト：プレーカー



食のしあわせプロジェクト：学校給食の様子







せとうち  
ファンクラブ

# せとうちファンクラブ

入会  
無料

## SETOUCHI FANCLUB

### ファンクラブ会員特典

-  **オリジナル会員証の発行** 01
-  **オリジナル会員名刺のプレゼント** 02
-  **瀬戸内市の耳寄り情報が届くメールマガジン** 03
-  **特典加盟店舗で受けられるお得な特典** 04
-  **瀬戸内の特産品が当たるSNSキャンペーン等への参加資格** 05
-  **会員限定イベントへの参加資格** 06

せとうちファンクラブは入会費や月会費などの料金は一切かからず、完全無料で入会できる会員組織です。

入会することで瀬戸内市の耳寄りな情報が定期的に送られてくるだけでなく、会員だけのさまざまな特典を受けることができます。

また会員イベントなども開催しており、瀬戸内市を軸とした会員同士の交流を深めていただき、つながりを広げていくこともできます。

多くの方にご入会いただき、瀬戸内市のファンになってもらい、ご家族やお友達に瀬戸内市を紹介する、SNSで瀬戸内市の魅力を発信するなど、皆さん一人ひとりができることで、瀬戸内市を応援して下さることが、何よりの力になります！

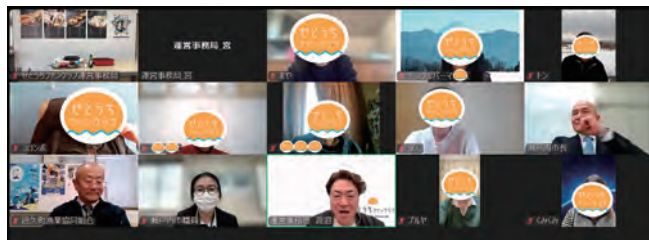
過去に開催されたイベントには以下のようなものがあります

### 瀬戸内市ファンミーティング



令和5年2月9日 東京渋谷で開催された  
瀬戸内市ファンミーティング2024 ～牡蠣まつり～

### オンラインミーティング



令和7年1月30日に開催された  
瀬戸内市の牡蠣を味わいながら楽しむオンラインミーティング

## ファンクラブ会員として 瀬戸内市を応援しよう！

せとうちファンクラブは、瀬戸内市を愛する皆さんが、それぞれの方法で応援できるコミュニティです。あなたの「できること」で、瀬戸内市を一緒に盛り上げていきましょう！

#### ◆SNSで情報を発信！

瀬戸内市の美しい風景や美味しいグルメ、イベント情報などを、XやInstagramなどのSNSでシェアして、魅力を広めましょう！

#### ◆瀬戸内市を訪れ、楽しもう！

歴史ある町並みや自然豊かな景色を楽しみながら、観光地や飲食店を訪れることで地域を応援。素敵な写真を撮って、ぜひSNS等で発信してください！

#### ◆ふるさと納税で応援！

瀬戸内市の特産品を楽しみながら、ふるさと納税で地域を応援することもできます。瀬戸内市のふるさと納税特設サイトではお得に返礼品もゲットできます！

## SNSで瀬戸内市の 最新情報をゲットしよう！

Web  
サイト



「せとうちファンクラブ」では各種SNSアカウントを通じて瀬戸内市の観光情報や市内の飲食店、特産品などの情報を発信しています。

皆さんが瀬戸内市に足を運びたいくなるような情報をお届けしますので是非チェックしてみてください！

せとうち  
ファンクラブ

